

GE Healthcare

GeneQuant 1300/100 用

データ転送プログラムソフト (PVC)

インストール簡易マニュアル



GE imagination at work

71-2905-31

お願い【インストール前にお読みください】

1. データ転送プログラムソフト PRINT VIA COMPUTER のインストール

PRINT VIA COMPUTER のインストール方法はバージョンにより異なります。

該当するバージョンのインストールページをご覧ください。

- PVC5.2.2.2 (英文マニュアル v1.5) の場合 … 2-3 ページ
- PVC5.1.0.1 (英文マニュアル v1.4) の場合 … 4-5 ページ
- 上記以前の PVC (英文マニュアル v1.0 または 1.1) の場合 … 6-7 ページ

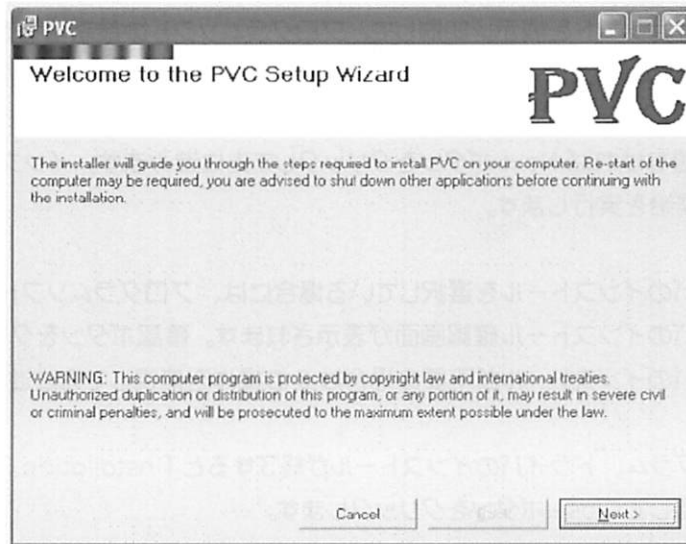
バージョンの確認は、CD-ROM のラベル、英文マニュアル、英文マニュアルの PDF ファイル名などをご覧ください。バージョンが該当しない場合は、大変恐れ入りますが弊社[バイオダイレクトライン](#) (TEL: 03-5331-9336) までお問合せください。

2. 最新情報

分光光度計本体及び付属アクセサリ類、プログラムソフトについての最新情報は製品に付属の CD-ROM にドキュメント (PDF ファイル) としてありますのでご確認ください。本体及び関連のプログラムソフトウェアの仕様、取扱い方法は予告無く変更される場合がありますので、ご了解ください。日本語簡易マニュアルの内容で不足の製品情報は、CD-ROM にある最新情報で確認ください。

GE ヘルスケアバイオサイエンス株式会社
バイオダイレクトライン (学術問合せ)
TEL:03-5331-9336 FAX:03-5331-9370
E-mail:Tech-JP@ge.com

PVC 5.2.2.2. (E) (英文マニュアル v1.5) インストール簡易マニュアル (USB ケーブルによる接続)



【ご注意】

- USB ケーブル接続でデータ転送する場合は、USB ポート ver2.0 のスペックを満たす必要があります。満たしていない場合、通信速度が遅く、データ転送に不具合を生じる場合があります。
- コンピュータの OS には英語版 Windows2000、英語版 Windows XP sp2 の使用を推奨します。日本語 OS での動作保証はしてありません。
- プログラムソフトのインストールにあたっては、Administrator 権限でコンピューターにログオンしてください。プログラムソフトの保存、削除に制限がある User / Guest でログオンした状態でプログラムをインストールした場合、正常にインストールが進まず、動作に不具合を生じる原因になります。
- プログラムソフトをインストールするまでは分光光度計本体とコンピューターとを接続しないでください。正常に動作しません。
- もしも古い PVC ソフトをインストールしたことがあるコンピューターにインストールする場合は、PC の「プログラムの追加・削除」マネージャーを利用して、次のプログラムソフトを削除してからインストールしてください。(インストールに失敗してやり直す場合も同じです。)

FTDI USB Serial Converter Drivers

PVC

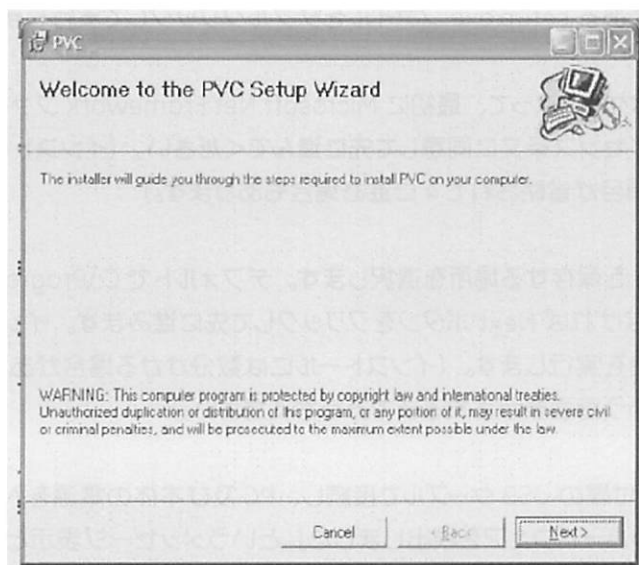
【インストール方法】

- この操作では、まず CD-ROM からセットアッププログラムを起動し、
 - Microsoft.NET Framework (PC のシステム内容によって自動的に選択)
 - PVC Software
 - FTDI USB Serial Converter Drivers
 - USB Serial Portをインストールします。この後、電源を入れた分光光度計本体とコンピューターとを USB ケーブルで接続し、USB ドライバーを PC に認識させて、作業が終了します。

【操作方法】

1. CD-ROM を PC に挿入し、中の PVC ホルダーを開きます。
2. フォルダの中にある setup.exe ファイルをダブルクリックして実行します。(自動実行あり)
3. ReadMe ドキュメントを表示 / 印刷して、プログラムソフトの最新情報を確認できます。
4. USB ドライバのインストールとデスクトップにショートカットの作成を選択できます。
5. PVC Software を保存する場所を選択します。デフォルトで C:\Program Files\PVC\ が選択されています。問題なければ Next ボタンをクリックして先に進みます。インストール開始確認画面でインストール開始を実行します。
6. USB ドライバのインストールを選択している場合には、プログラムソフトのインストール終了後に USB ドライバのインストール確認画面が表示されます。確認ボタンをクリックして先に進みます。USB ドライバのインストールが不要の場合は 6 の操作を無視して先に進みます。
7. 全てのプログラム、ドライバのインストールが終了すると「Installation Complete」の表示がでますので、確認して Close ボタンをクリックします。
8. PC と本体とを付属の USB ケーブルで接続し、PC 及び本体の電源を入れます。PC が起動すると自動的に「新しいハードウェアを検出しました」というメッセージ表示とともに「新しいハードウェア追加」ウィザードが起動します。
9. 最初に USB to Serial Converter (USB <-> Serial) インストールの表示が出ます。ウィザードの実行選択では、「ソフトウェアを検索して自動的にインストールする」を選んで実行してください。(インストールには数分かかる場合があります。インストールが正常に終了したという画面表示されるまでお待ちください。)
10. 次に再び「新しいハードウェア追加」ウィザードが自動的に起動し、USB Serial Port インストールの表示が出ます。9 と同様にして進んでください。
11. 正常にインストールが進んだ場合、PC のデスクトップに作成された PVC ショートカットまたはスタートボタンのプログラムメニューに追加された PVC アイコンを選択して、プログラムを実行してください。本体と接続していれば PVC Application 画面に本体、シリアル番号、接続状況が一覧で表示されます。
12. PVC Application の file メニュー > Setup から、Com Port と Printer の選択ができます。また、Tools メニューから、本体接続の検索実行と検索停止を実行することができます。
13. PVC Application の画面表示にある Option のアイコンをダブルクリックすると、接続している本体ごと、データ表示 / 転送 / 印刷のオプション選択ができます。データの保存先や保存するデータ形式を変更することもできます。(コンピューターに Microsoft Excel™, Microsoft Word™ がインストールされていないとサポートされないデータ形式もあります。)
14. 使用方法については、本マニュアル 7 ページの【PVC 使用方法】をご覧ください。

PVC 5.1.0.1. (E) (英文マニュアル v1.4) インストール簡易マニュアル (USB ケーブルによる接続)



【ご注意】

- USB ケーブル接続でデータ転送する場合は、USB ポート ver2.0 のスペックを満たす必要があります。満たしていない場合、通信速度が遅く、データ転送に不具合を生じる場合があります。
- コンピュータの OS には英語版 Windows2000、英語版 Windows XP sp2 の使用を推奨します。日本語 OS での動作保証はしておりません。
- プログラムソフトのインストールにあたっては、Administrator 権限でコンピューターにログオンしてください。プログラムソフトの保存、削除に制限がある User / Guest でログオンした状態でプログラムをインストールした場合、正常にインストールが進まず、動作に不具合を生じる原因になります。
- プログラムソフトをインストールするまでは分光光度計本体とコンピューターとを接続しないでください。正常に動作しません。
- もしも古い PVC ソフトをインストールしたことがあるコンピューターにインストールする場合は、PC の「プログラムの追加・削除」 マネージャーを利用して、次のプログラムソフトを削除してからインストールしてください。(インストールに失敗してやり直す場合も同じです。)

FTDI USB Serial Converter Drivers

PVC

【インストール方法】

- この操作では、まず CD-ROM からセットアッププログラムを起動し、
Microsoft.NET Framework (PC のシステム内容によって自動的に選択)
PVC Software
をインストールします。次にハードディスクに保存された USB ドライバーのセットアッププログラムを起動し、
FTDI USB Serial Converter Drivers
USB Serial Port
をインストールします。この後、電源を入れた分光光度計本体とコンピューターとを USB ケーブルで接続し、USB ドライバーを PC に認識させて、作業が終了します。

【操作方法】

1. CD-ROM を PC に挿入し、中の PVC ホルダーを開きます。
2. フォルダの中にある setup.exe ファイルをダブルクリックして実行します。
3. PC のシステム内容によって、最初に Microsoft.Net Framework ファイルがインストールされます。表示されるライセンス条文中に同意して先に進んでください。(インストールには数分かかる場合があります。この項目が省略されて4に進む場合もあります。)
4. PVC Software を保存する場所を選択します。デフォルトで C:\Program Files\PVC\ が選択されています。問題なければ Next ボタンをクリックして先に進みます。インストール開始確認画面でインストール開始を実行します。(インストールには数分かかる場合があります。インストールが正常に終了したという画面表示されるまでお待ちください。)
5. PC と本体とを付属の USB ケーブルで接続し、PC 及び本体の電源を入れます。PC が起動すると自動的に「新しいハードウェアを検出しました」というメッセージ表示とともに「新しいハードウェア追加」ウィザードが起動します。
6. 最初に USB to Serial Converter (USB <-> Serial) インストールの表示が出ます。ウィザードの実行選択では、「ソフトウェアを検索して自動的にインストールする」を選んで実行してください。(インストールには数分かかる場合があります。インストールが正常に終了したという画面表示されるまでお待ちください。)
7. 次に再び「新しいハードウェア追加」ウィザードが自動的に起動し、USB Serial Port インストールの表示が出ます。6と同様にして進んでください。
8. 正常にインストールが進んだ場合、PC のデスクトップに作成された PVC ショートカットまたはスタートボタンのプログラムメニューに追加された PVC アイコンを選択して、プログラムを実行してください。本体と接続していれば PVC Application 画面に本体、シリアル番号、接続状況が一覧で表示されます。
9. PVC Application の file メニュー > Setup から、Com Port と Printer の選択ができます。また、Tools メニューから、本体接続の検索実行と検索停止を実行することができます。
10. PVC Application の画面表示にある Option のアイコンをダブルクリックすると、接続している本体ごと、データ表示 / 転送 / 印刷のオプション選択ができます。データの保存先や保存するデータ形式を変更することもできます。(コンピューターに Microsoft Excel™, Microsoft Word™ がインストールされていないとサポートされないデータ形式もあります。)
11. 使用方法については、本マニュアル7ページの【PVC 使用方法】をご覧ください。

Print Via Computer (PVC) (英文マニュアル v1.0 または v1.1) インストール簡易マニュアル

プログラムソフト Print Via Computer (PVC) は、GeneQuant1300/100 から分光測定データをパーソナルコンピュータ (PC) にデータ転送したり、PC に接続されているプリンターにデータを印刷するためのソフトウェアです。データ転送のための PVC ソフトと、PC に保存したデータを表示、印刷するための PVC Viewer ソフトの二つから構成されています。

PVC の二つのソフトは、PC の OS が英語版 Windows 2000™ および英語版 Windows XP™ であるか、これらと互換性がある OS である場合に使用することができます。




【インストール方法】

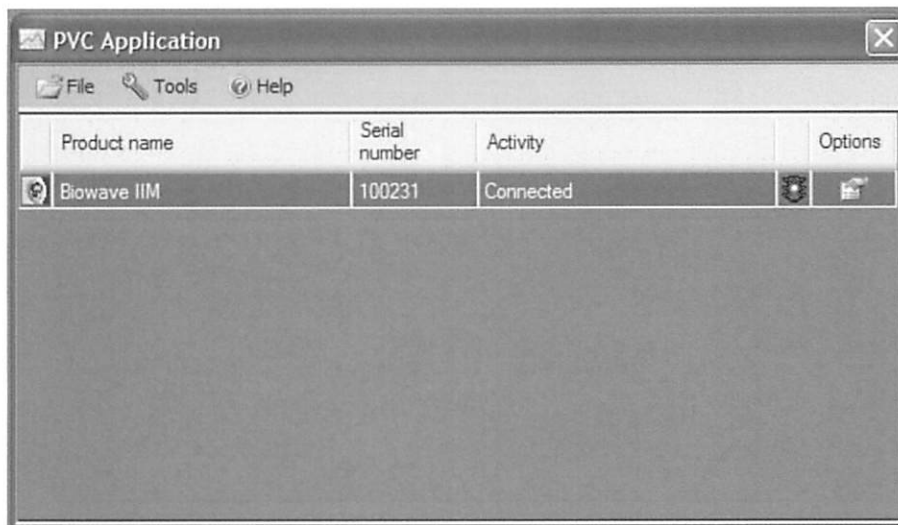
1. PC 単独の状態、プログラムインストール用の CD-ROM を PC のドライバーにセットします。
重要) PC と GeneQuant1300/100 本体とは絶対にケーブルで接続しない状態で行ってください。
2. 多くの場合、CD-ROM のインストールプログラムが自動的に起動し、データ転送に必要なプログラムをインストールします。インストールされるプログラムの内容はお使いの PC によって若干異なります。
3. インストールに要する時間はお使いの PC によって異なり、数分から 10 分程度の幅で変わります。
4. 確認画面で数回ポーズしますが、OK / Yes / ◀▶▲▼キーで先に進んでください。場合によっては再起動を促す画面が表示されますので、その場合は指示に従って PC を再起動してください。
5. インストールが終了した画面が表示されたならば、PC の再起動をお奨めします。
6. 電源をいれた GeneQuant1300/100 本体とプログラムをインストールした PC を USB ケーブルで接続します。
7. お使いの PC によっては、” The Found New Hardware Wizard” というセットアッププログラムが自動的に起動する場合があります。その場合には、PVC 英文マニュアルの 6 ~ 7 ページを参照して操作してください。
8. データ通信に必要なドライバーファイルが見つかり、PC と GeneQuant1300/100 本体とが問題なく接続した場合には、PC 画面右下隅に「新しいハードウェアが見つかりました (Found New Hardware)」というメッセージが短い時間表示されます。うまく接続されなかった場合には、PVC 英文マニュアルの 8 ページ~を参照してトラブルシュートしてください。

【PVC 使用方法】

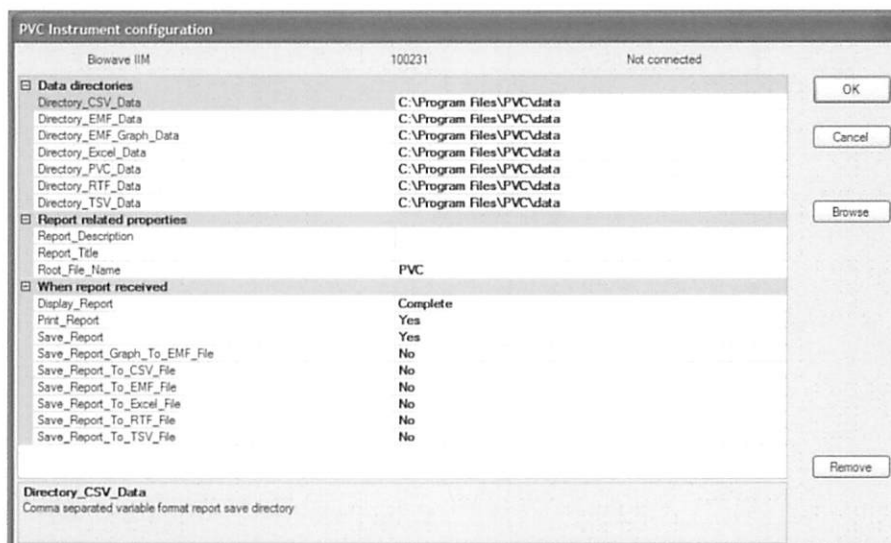
【注意】

PC へのデータ転送および結果の印刷を行う際には、本体の表示モードを英語に設定することを推奨いたします。表示モードが日本語であると、データ転送が正常にできない場合や印刷時に文字化けが起こる場合があります。

1. GeneQuant1300/100 本体の Utilities フォルダにあるプリンターメニューから、Auto-Print (オートプリント) をオン、Printer (プリンター) を USB に選択します。
2. PC の PVC を起動します。
3. PVC を初めて起動したときには COM ポートの検索画面が自動的に起動します。この時、左側のボックスにある COM ポートの候補リスト全てを右側の (空の) ボックスに移動し、 を押してください。
4. PVC が起動すると、自動的に PC と GeneQuant1300/100 本体の接続状況が画面表示されます (画面 1)。Connected の表示であれば問題ありません。画面を最小にしている場合は、PC 画面右下に PVC のアイコンが表示され、そこに現在のステータスが表示されます。接続している場合には Running が表示されます。
5. うまく接続しなかった場合には、PVC 英文マニュアルの 16 ~ 18 ページの Setup を参照して設定してください。
6. PVC の画面 (画面 1) で option のアイコンをクリックすると、データファイルの保存先、ファイル保存/印刷のオン/オフや保存するファイルのフォーマット選択画面が表示されます (画面 2)。PVC 英文マニュアルの 19~20 ページを参照して設定してください。
7. アプリケーションによって PC へデータ転送されるタイミングが異なります。 を押すたびに測定データが PC へ転送されるアプリケーション (Wave Scan) と、アプリケーションが終了するまで GeneQuant1300/100 本体にデータが保存され、 を押してアプリケーションを終了すると同時に PC へ転送されるアプリケーションがあります。
8. 各アプリケーションの測定画面でオプションメニューを呼び出し print を実行すると、アプリケーションを終了せずにデータ転送を行えます。(一部行えないアプリケーションもあります。)
9. PC にデータ転送されたデータは、PVC のファイル設定 (メイン画面の右隅に表示されているアイコンをクリックして呼び出し可能) で設定された PC のディレクトリーに、設定されたデータフォーマットで保存されます。印刷が選択されている場合には PC と接続されている、通常使うプリンターに選択されたプリンターで印刷されます。プリンターの選択は file メニューの Setup から変更することが可能です。
10. 保存したデータは、PVC Viewer で呼び出すか、データフォーマットをサポートしているプログラムで表示/編集することが可能です。



画面 1



画面 2

GEヘルスケア バイオサイエンス株式会社

本社 〒169-0073

東京都新宿区百人町3-25-1 サンケンビルディング

お問合せ：バイオダイレクトライン

TEL: 03-5331-9336 FAX: 03-5331-9370

e-mail: Tech-JP@ge.com



ISO 9001:2000認証取得

掲載されている製品は、試験研究用以外には使用しないでください。
掲載されている内容は、予告なく変更される場合がありますのであらかじめご了承ください。
掲載されている社名や製品名は、各社の商標または登録商標です。
この印刷物は、再生紙を使用し大豆インキにて印刷しています。