

# Wes, Peggy Sue and Sally Sue

Total Protein Detection Module for  
Wes, Peggy Sue and Sally Sue

Part# DM-TP01

## イントロダクション

この検出モジュールは、Total Protein Assayでタンパク質を標識し検出するのに必要なすべての試薬を提供します。

### 含まれているもの

Total Protein Detection (Part#DM-TP01-1)

ITEM	PART NUMBER
Luminol (2 mL)	043-311
Peroxide (2 mL)	043-379
Antibody Diluent (20mL)	042-203
Total Protein Strept-HRP (2 mL)	042-976
Total Protein Reconstitution Agent 2 (1.8 mL)	042-975

Biotin Labeling Reagents

ITEM	PART NUMBER
8x Biotin Labeling Reagent plus 1x Total Protein Reconstitution Agent 1	042-973

### 保存条件

- お受け取りになられましたら、DM-TP01-1キットの中身は2~8°Cで保存してください。
- お受け取りになられましたら、Biotin Labeling Reagentsは-80 °Cで保存してください。

### 他に知っておいて欲しいこと

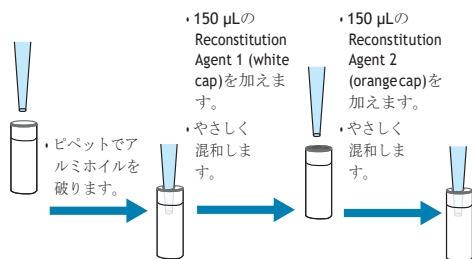
- Separation Moduleに含まれている試薬と消耗品について。
- 試薬とサンプルの調整方法に関して、この検出モジュールと共に製品説明書も提供していますが、弊社ウェブサイトからもダウンロードすることができます。

裏面をご覧ください



# Total Protein Labeling Reagentの準備

- Total Protein Labeling Reagentはプレートに分注する直前に準備してください。



## Total Protein Labeling Reagentのチューブ

- アッセイプレートに分注する直前まで室温で保存してください。

protein**simple**<sup>®</sup>

a biotechne brand

Toll-free: (888) 607-9692

Tel: (408) 510-5500

Fax: (408) 510-5599

info@proteinsimple.com

proteinsimple.com

© 2016 ProteinSimple. ProteinSimple, Wes, Sally Sue and Peggy Sue and the ProteinSimple logo are trademarks and/or registered trademarks of ProteinSimple.

043-360 RevA

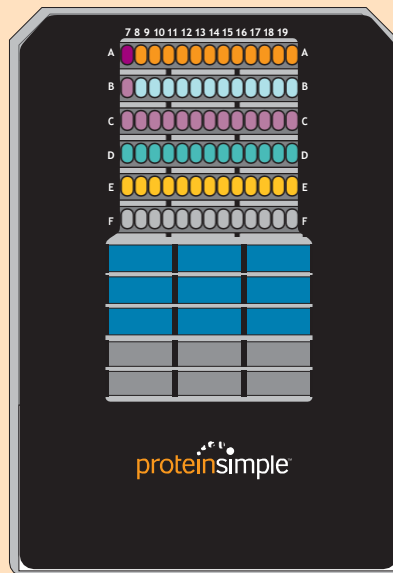
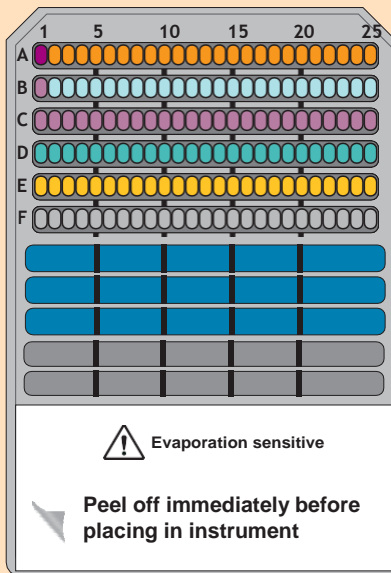
# Wes, PeggySue と SallySue

## Total Protein Assayのプレートレイアウト

### Total Protein Assayに必要なもの

- Total Protein Detection Module for Wes, PeggySue and SallySue (Part#DM-TP01)とその製品説明書。
- Separation Module for Wes or PeggySue/SallySueとその製品説明書。

### 25本と13本のcapillary cartridge



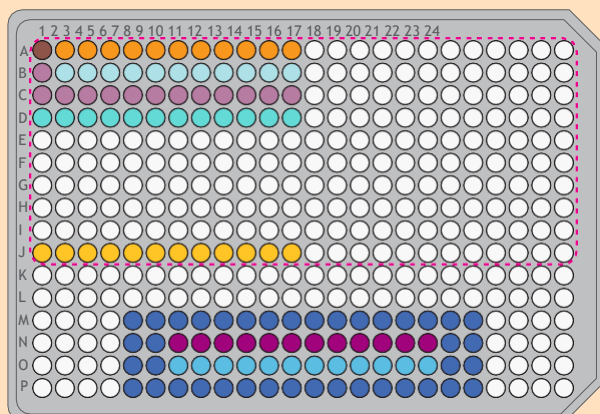
- Biotinylated Ladder, 5  $\mu$ L; 希釈済みサンプル、3  $\mu$ L
- Wes Antibody Diluent 2, 10  $\mu$ L; Total Protein Labeling Reagent, 10  $\mu$ L
- Wes Antibody Diluent 2, 10  $\mu$ L
- Total Protein Streptavidin-HRP, 8  $\mu$ L
- Luminol-Peroxide Mix, 15  $\mu$ L
- Wash Buffer
- 1区画につき500  $\mu$ L
- 1列につき2.5 mL

### Wesのアッセイプレートのピペッティング:

- より安定した結果を得るため、マイクロプレートに試薬を加えていないときはできるだけふたを閉め、できるだけ気泡が入らないようWash Bufferを加えてください。

1. 上のプレート図に示されている量の試薬をアッセイプレートに分注します。
2. プレートを2500 rpm (~1000 x g)で5分間、室温で遠心します。溶液がウェルの壁から底に落ちていることをご確認ください。
3. Separation Moduleの製品説明書に従ってWesで測定を開始してください。

## Peggy Sue/Sally Sueのアッセイプレート



- Biotinylated Ladder, 5 µL
- 希釈済みサンプル, 5 µL
- Antibody Diluent 2, 20 µL
- Total Protein Labeling Reagent, 20 µL
- Antibody Diluent 2, 15 µL
- Total Protein Streptavidin-HRP, 15 µL
- Luminol-Peroxide Mix, 15 µL
- Water, 30 µL
- Water, 30 µL
- Water, 30 µL
- Water, 30 µL
- Separation Matrix, 15 µL
- Stacking Matrix 2, 15 µL
- Water, 30 µL
- Water, 30 µL

### Peggy Sue/Sally Sueのアッセイプレートのピペッティング:

- 蒸発を最小限に抑え、より安定した結果を得るために、試薬を加えていないときはふたをしたままにし、気泡の形成を避けます。
- Peggy Sue/Sally Sue付属のピペッティングガイドを384ウェルのマイクロプレートに置きます。
  - 装置に付属のポジティブディスプレイメント式ピペットを使用して、粘性のある分離およびスタッキングマトリックスをピペッティングします。分離マトリックスは最後に入れてください。
  - プレートを2500 rpm (~1000 x g)で5分間、室温で遠心します。溶液がウェルの壁から底に落ちていることをご確認ください。
  - Separation Moduleの製品説明書に従ってPeggy SueもしくはSally Sueで測定を開始してください。



Toll-free: (888) 607-9692  
Tel: (408) 510-5500  
Fax: (408) 510-5599  
info@proteinsimple.com  
proteinsimple.com

© 2016 ProteinSimple. ProteinSimple, Simple Western, Peggy Sue, Sally Sue and the ProteinSimple logo are trademarks and/or registered trademarks of ProteinSimple.

043-368 RevB